

よんじ

千葉市立生浜東小学校
令和4年5月31日

水無月 (みなづき)

大きな成長「ミニ運動会」

校長 御園生 かおる

先日のミニ運動会では、当日朝の雨で開催が心配されましたが、何とか30分遅れで実施することができました。雨上がりに6年生がグラウンド整備や応援席のすのこの拭き取りなどをしっかりとしてくれ、頼もしい限りでした。

当日までには、応援練習を積み重ねたり、学年の練習でたくさんのお話を覚えたりと一生懸命取り組んできた子どもたち。あきらめることなく、最後まで全力で頑張る姿におゆみっ子の力を見た気がしました。そして、その友達を素直に褒め称える気持ちの温かさを感じることができました。高学年の一糸乱れぬ「We are super stars」の縄跳び、中学年の腰の入った「ソーラン節〜侍〜」、低学年の元気いっばいの「パワフルに！やってみよう！」など、見る人を感動させる演技ができました。ミニ運動会を通して、子どもたちはビッグな成長を遂げたような気がします。最後まで温かく見守っていただいた保護者や地域の方々には心より感謝を申し上げます。本当にありがとうございました。

さて、6月を迎え、いよいよ関東地方も梅雨の季節に入ります。15日(水)からは学年ごとにプール開きを行い水泳学習も始まります。健康状態や熱中症に留意しながら、泳力の実態を踏まえた安全で楽しい水泳学習が進められるようにしたいと思います。ご家庭でも、健康観察など十分ご配慮をお願いします。

6月行事予定



- 1日(水)～3日(金) 5年移動教室
6日(月) 1・4年交通安全教室
2～6年オンライン授業実証テスト
15:30～16:00
7日(火) くすの木なかよし交流会(生浜小)
8日(水) たてわり活動
9日(木) 1・3・5年歯科検診
プール清掃6年
10日(金) 2年校外学習(千葉市動物公園)
14日(火) 防犯訓練
15日(水) 内科・運動器検診
プール開き(以降各学年で最初の
水泳学習で実施)
16日(木) 1年公園探検(ぼんぼん山)
17日(金) フレーフレー集会
18日(土) 第一回学習参観(3・4校時)
1年引渡し訓練(14:00～)
お弁当の日 学校評議員会
14:40下校
1年オンライン授業実証テスト
20日(月) 振替休業
21日(火) 特別日課 13:00下校
22日(水) 千葉市音楽発表会
(4年・オンライン)
23日(木)～24日(金)
くすの木げんきキャンプ
(市少年自然の家)
27日(月) 4～6年クラブ活動
1～3年 14:25下校
4～6年 15:20下校

7月行事予定



- 1日(金) 4年校外学習
(千葉市科学館・千葉港めぐり)
6日(水) 6年埋蔵文化財調査センター見学
7日(木)～12日(火)
個人面談 14:10下校
14日(水) 大掃除
15日(金) 給食終了・夏休み前集会(放送)
下校 14:40
16日(土)～8月28日(日) 夏休み

お知らせとお願い

学校開放委員会による除草作業(5/7)

おかげさまで、きれいになったグラウンドで運動会ができました。お休みの日にありがとうございました。

個人面談(7/7～12)

今年度は、ご相談があったときにすぐ対応できるように、夏休み前に行います。後日、手紙を配付しますので、ご都合のよい日をお知らせください。

★公民館等の自習室開放について★

市公民館ホームページでも開放している自習室の一覧が確認できます。

<https://www.chiba-kominkan.jp/>

学校徴収金（第1期）口座振替について

6月27日（月）は、令和4年度第1期の学校徴収金の振替日です。残高の確認をお願いします。引き落としができない場合、7月15日（金）に再振替を行います。

引き落とし額につきましては、今月に配付予定の「学校給食費納入額決定通知書」でご確認ください。残高不足により引き落としができないと、手数料（650円）をかけて振込をしていただかなくてはなりません。

今年度は、1年間の共同購入費を第1期で引き落とします。昨年度、前年度徴収として5,000円12月に口座振替をしたので、残りの分となります。4・5月の給食費と合わせて高額になりますが、よろしくお願いします。

（学校徴収金に関するお問合せ 教頭 三輪 266-4541）

（学校給食費に関するお問合せ 保健体育課 245-5909）

熱中症・紫外線対策について

＜マスクを外させる場合について＞

- ・ 体育の学習
- ・ 呼吸が激しくなる運動を行う際や、気温・湿度が高い日、暑さ指数（WBGT）が高い日
- ・ 学習時の個人作業
- ・ 登下校

※マスクを外させる場合は、人と1～2mの間をあける、会話を控えるなどの指導をします。

＜日焼け対策（個人で対応）＞

- ・ 水泳時のラッシュガードの着用
 - ・ 日焼け止めの使用
- 子供が使うのに適したサンスクリーン剤は、
- ①「SPF15以上」、「PA++～+++」
 - ②「無香料」「無着色」の表示があるもの
 - ③プールでは「耐水性」「ウォータープルーフ」の表示のもの

＜校内の対策＞

- ・ 空調設備（特別教室にもあります）
- ・ WBGT計測器
- ・ 冷水器
- ・ 大型扇風機（体育館）



＜その他＞

- ・ 登下校は帽子の着用をお願いします。
- ・ 水筒を毎日必ず持たせてください。
- ・ 体を冷やすための冷却パックや冷却シート、扇子やうちわを持たせてくださっても構いません。電動の小型の扇風機は、児童には扱いが難しく壊れる危険性が高いので、お控えください。

樹木の伐採について

これまで保護者や地域の皆様に親しまれ、大きく成長してきた学校敷地内の桜やクヌギなどが、千葉市教育委員会の調査により危険樹木と判定されました。15m以上の木や大きく枝を広げた桜は亀裂が入り虫害により壊死しているものもあります。その他の樹木につきましても、暴風の際にはたくさんの枝が道路や子どもたちの遊び場に落下していました。子どもたちや道路を通行する方々の安全のために、伐採へのご理解・ご協力をお願いします。

伐採の日が近づきましたら、再度ご連絡します。

スクールカウンセラーに相談してみませんか

学校生活や友達、先生のことなどで、困ったことや不安がある人はぜひ相談してください。

相談可能日 6月1・15・29日（水）

8:30～11:30

6月8・22日（水）

13:00～16:00

※予約は教頭まで（266-4541）

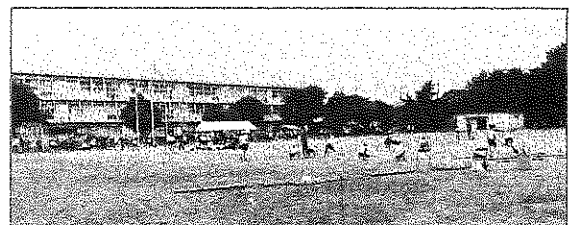
登下校について

朝の登校時間帯に、学校近くの路上で停車する車が多くて困っていると、地域の方からお話をいただきました。また、下校時には歩道をはみ出して横並びで歩いている子どもたちもいるようです。車・人ともに交通事故につながらないよう、ご家庭でもお話しください。

ミニ運動会（5/21）

天気が心配だったミニ運動会でしたが、全種目を無事に実施することができました。

保護者の皆様、地域の皆様のご協力、誠にありがとうございました。



すぐーる登録のお願い

現在登録率98.5%です。緊急時の連絡にも使いますので、まだ登録なさっていない保護者の方は、ぜひ登録をお願いします。登録にあたって必要なIDなどは、1年生には4月11日に児童を通して配付しました。お困りの方は学校までご連絡ください。

7月より、学校だよりは「すぐーる」でお届けする予定です。登録がお済でない方は、HP等でご確認ください。