



# おいほま

No. 3

(家庭数配付) 発行：令和4年6月1日

## 4つの「り」

校長 佐藤 隆弘

生浜小学校の先生方は、「明るく たくましく 生きる生浜っ子の育成」を教育目標に掲げて、日々教育活動を一丸となって推進しています。生浜小学校児童の皆さんに、こんな子どもに育ってほしいと願っている子どもの姿の一つに「やさしく元気な子」があります。生浜っ子の皆さんに「やさしく元気な子」に育ってほしいという願いから、今年も「4つの『り』」について学校だよりに掲載させていただきます。私がいつも大切にしている言葉、「4つの『り』」のお話です。4つの「り」は「目配り、気配り、心配り、思いやり」です。この4つの「り」を実践できる人を目標に、私は普段から生活の中で4つの「り」を意識して行動するようにしています。

1つ目の「り」は「目配り」です。困っているとき、誰か周りの人が助けてくれるとうれしいですね。これは、その人があなたのことを注意深く観察していたからできることです。こういった行動を「目配りができる」といいます。目配りができる人は、常に周りを注意深く見えています。ですから、誰よりも先に気付くことができるのです。このように細かなところまで気付ける人になりたいですね。

2つ目の「り」は「気配り」です。みなさんがやろうと思っていたことを、相手が先に気付いて手伝ってもらった経験はありませんか。これが「気配り」です。たとえば、先生がプリントを配ろうとしていたら、「お手伝いします」と言って配布する。「自分だったら次にどのような行動をするかな？」と少し先のことを考えて、それを行動に移すことが、気配りです。

3つ目の「り」は「心配り」です。「心配り」は、「配慮、心づかい、あれこれ気をつかうこと」です。「目配り」「気配り」で気付いたことを、相手の立場に立って考えて実際に行動に表すことが「心配り」です。心配りは、相手のことを思って、相手の心に寄り添って行動することになります。

お友達の様子が、いつもと違うと気付けるのが「目配り」。次は何がしたいのかなと先取りできるのが「気配り」。お友達の立場になって心に寄り添いながら行動していくことが「心配り」です。

そして、最後の4つ目の「り」は「思いやり」です。「目配り」「気配り」「心配り」の3つに共通する心が「思いやり」です。3つの「り」の基本となる心です。

みなさんも「4つの『り』」を覚えたら、お友達のことを考えて、「4つの『り』」を意識して、行動に移していきましょう。

めくば                      きくば                      こころくば                      おも  
目配り                      気配り                      心配り                      思いやり

今年も生浜小の周辺にはピンク色のユウゲショウの花がたくさん咲いています。アカバナ科マツヨイグサ属の多年草です。生浜を代表する野草の1つです。6月末くらいまで、私たちの目を和ませてくれます。しかし近年、生浜周辺の道端でオオキンケイギクを見かけることが多くなり気になっています。こちらは北アメリカ原産の特定外来生物です。在来の植物の生育場所を奪うなどの悪影響を与える恐れがある植物です。黄色いコスモスに似た花で一見きれいですが、見かけたら種子ができる前に根から抜いて可燃ごみとして駆除していただければ幸いです。在来植物の自然豊かな生浜小学区がいつまでも続くことを願って止みません。



**\*給食費・学校徴収金の口座振替のお知らせ 今月から今年度の引き落としスタートです！**

6月27日(月)は、第1期の給食費(4月・5月分)及び学校徴収金の振替日です。6月中旬配付の納入額決定通知書を確認し、振替日前日までに必要な金額を登録口座にご用意ください。引き落としができない場合は、それぞれ7月15日(金)に再振替を行います。

学校徴収金(共同購入費)については、年間で学習に必要な購入品計画に基づいての徴収額としておりますので、学年により徴収額が異なります。徴収回数も学年によって異なります。詳しくは「学校給食費納入額決定通知書」の学校徴収金の欄をご覧ください。

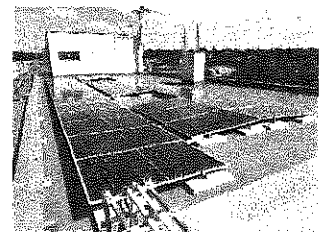
再振替でも引き落としができない場合、給食費は納付書、学校徴収金分は振込依頼書による金融機関等でのお支払いとなりますのでご注意ください。(学校徴収金は、振込手数料が必要です。)

学校給食費に関するお問い合わせ 保健体育課 電話 245-5909

学校徴収金に関するお問い合わせ 生浜小学校 電話 264-7200

**\*太陽光発電設備の設置について**

千葉県災害に強いまちづくり政策パッケージにおける電力の強靱化施策の一つとして、令和4年度末までに市内の学校及び公民館の182施設に太陽光発電設備と蓄電池を設置していく予定となっています。本校の屋上にも設置が完了しました。平時には、太陽光発電設備により発電した電力を施設で使用することで、二酸化炭素の排出抑制に貢献できます。また、災害発生等による停電時には、太陽光で発電した電力及び蓄電池に充電した電力を学校で使用することができますので、避難所としての機能強化が図れます。



SDGs 目標7 エネルギーをみんなにそしてクリーンに つながっています。

**\*運動会の写真やビデオ等の記録の取り扱いについて**

5月28日(土)には、保護者や地域の皆様のご理解とご協力のもと、無事に運動会を開催することができました。子どもたちがめあてをもって参加し、いきいきと取り組んでいる姿が印象的でした。今年度も来賓なし、2学年ごとの開催でしたが、昨年は行えなかった応援合戦とリレーの2種目を増やしての実施となりました。運動会という行事を経験できたことは、子どもたちにとって今後の成長の励みとなるはずです。今後も様々な教育活動を通して「やさしく元気な子」「やる気のある子」「地域を愛する子」を育てていきます。引き続き、お力添えをよろしくお願いいたします。

運動会で記録した写真や動画については、ご家族以外にも他の方が映り込んでいる場合があります。プライバシーや個人情報保護の観点から、その取り扱いには十分ご注意ください。

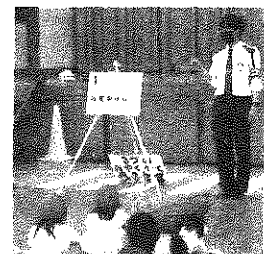
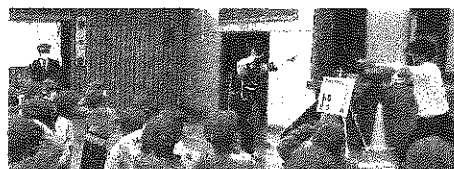
PTA 役員の皆様には、運動会のお弁当注文の取りまとめ、当日の提供の準備等を行っていただきました。また運動会の参加賞としてクリアブックを準備していただきました。ありがとうございました。

**\*理数教育サポーターの先生が配置されます**

6月3日(金)より理数教育サポーターとして、大木 一雄先生が赴任されます。毎週金曜日に生浜小学校に勤務されます。3年生以上の理科学習を中心にサポートに入ります。本校では、2年目の勤務となります。よろしくお願いいたします。

**\*交通安全教室(1年)**

千葉中央警察署の職員の方から交通安全の大切さと命の大切さについて学びました。



6月行事予定と各学年下校予定時刻

千葉市立生浜小学校

日	
1水	口腔衛生指導（5年）
2木	
3金	あおば学級 校外学習（JR蘇我駅）
4土	
5日	
6月	
7火	あおば学級なかよし交流会
8水	
9木	
10金	
11土	
12日	
13月	委員会活動③
14火	生浜キッズ①
15水	全校防犯訓練
16木	
17金	学習参観（2・3校時） 学校評議員会 PTA理事会13:00（体育館）
18土	
19日	
20月	プール開き週間～24（金） 音楽発表会壮行会
21火	短縮日課
22水	小学校音楽発表会(オンライン)
23木	
24金	
25土	
26日	
27月	6年農山村留学①（千葉市少年自然の家）
28火	6年農山村留学②（千葉市少年自然の家）
29水	6年農山村留学③（千葉市少年自然の家）
30木	
1金	
2土	
3日	
4月	1年集団下校
5火	2年集団下校 6年租税教室